



ESG:
**En ny virkelighed for
samfundsansvar i
bygge- og anlægsbranchen**

Titel:

ESG: En ny virkelighed for samfundsansvar i byggebranchen

Udgivet af:

Byggeriets Samfundsansvar, 2024

Dato:

26. november 2024

Version 1

Redaktion (Byggeriets Samfundsansvar):

Anne Roepstorff, Christina Schultz, Nadia Sander Strange, Jonas Tettinek

Redaktion (Hansen & Ersbøll Agenda):

Lotte Hansen og Sarah Gade Nyholm

Grafik:

Sussi Hansen

Samarbejdspartnere på ESG-rapporten:

Hansen og Ersbøll Agenda (HEA). HEA har stået for undersøgelsen blandt 40 virksomheder i værdikæden i byggebranchen og ydet løbende sparring omkring hele rapporten. HEA er en strategivirksomhed, der arbejder med omlægning af virksomheder, så de i højere grad bidrager til en bæredygtig omstilling og samtidig får en stærkere forretning.

Tak til:

Foreningens ESG-råd, som har bidraget til interviewundersøgelsen og med sparring til rapporten. Læs mere om ESG-rådet på side 10.

Med støtte fra:

Realdania

Copyright:

Foreningen for Byggeriets Samfundsansvar

ESG:

**En ny virkelighed for samfundsansvar
i bygge- og anlægsbranchen**



Foto: Jonathan Grevsen

Indholdsfortegnelse

Hvem er Byggeriets Samfundsansvar?	7
Charter for Samfundsansvar	8
Om ESG-kortlægningen	9
ESG-råd hos Byggeriets Samfundsansvar	10
ESG-råd sikrer indsigter fra praksis i branchen	11
Samfundsansvar, bæredygtighed og ESG: Hvilke begreber er i spil?	12
EU-krav der har betydning for arbejdet med ESG i byggebranchen	14
De store virksomheders virkelighed – organisations- og kulturanalyse	15
Værdikædens virkelighed – modenhed, barrierer og potentialer	27
Opsamling på begge ESG-undersøgelser	35
Hvad kan Byggeriets Samfundsansvar bidrage med?	38
Foreningens bestyrelse	39



Sæt dig ind i skurvognen

Forestil dig, at det her er din arbejdsplads. Mærk efter - hvad det gør ved dig at sidde i et rum på din arbejdsplads, hvor disse kalendere hænger?



Hvem er Byggeriets Samfundsansvar?

En uafhængig interesseorganisation

Byggeriets Samfundsansvar er en landsdækkende og politisk uafhængig interesseorganisation, der samler aktører på tværs af værdikæden for at fremme en bæredygtig udvikling i bygge- og anlægsbranchen. Foreningen har mere end 125 medlemmer, som består af bygherrer, rådgivere, entreprenører, materialeleverandører og organisationer fra branchen.

Siden 2014 har Byggeriets Samfundsansvar arbejdet for at bane vejen for en bæredygtig omstilling og gøre samfundsansvar til et forretningsparameter. Vores arbejde er værdibaseret og rodfæstet i Charter for Samfundsansvar med udgangspunkt i den tredobbelte bundlinje: mennesker, miljø og økonomi/etik, som udgør fundamentet for foreningen.

Som forening har vi fokus på at skabe kulturforandringer og bygge bro mellem byggebranchens virksomheder og organisationer. Vi identificerer udfordringer – der hvor "skoen trykker" – og sammen med vores medlemmer udvikler vi viden og redskaber, der understøtter kulturforandringer i praksis for at sikre en bæredygtig omstilling i branchen.

Samfundsansvar med afsæt i sociale indsatser

Vi gør komplekse udfordringer jordnære og konkrete ved at formidle det igennem data, kombineret med personlige fortællinger og oplevelser. Vi tror på, at den personlige og menneskelige vinkel på udfordringerne kan skabe den nødvendige forandring.

Gennem udviklingsprojekter indsamler vi data og identificerer forandringsprocesser med fokus på menneskelig adfærd og kultur i byggeriet. Vi er nemlig overbeviste om, at det er afgørende, hvis vi skal skabe en bæredygtig byggebranche – både for mennesker og miljø. Vores projekter har altid praksis som omdrejningspunkt. Alle redskaber såvel som materialer, der udvikles af foreningen, er open source og frit tilgængelige for hele branchen.

Jeg er medlem af Byggeriets Samfundsansvar fordi jeg har et ønske om reel forandring i byggeriet. Byggebranchen har et stort potentiale i den grønne omstilling og jeg synes også, at vi skylder at åbne branchen op for nye grupper. Det er hvad vi arbejder med i foreningen og jeg håber foreningen kan blive en stærk løftestang, der understøtter udviklingen af et bæredygtigt og socialt ansvarligt byggeri.

Martin Skou, Direktør, Skou Gruppen A/S

Et meningsfyldt medlemskab

Foreningens medlemmer er et fællesskab af dedikerede aktører, der er frontløberne inden for den bæredygtige udvikling i bygge- og anlægsbranchen.

Som medlem får du netværk og viden, samt mulighed for at skubbe og præge branchens udvikling gennem aktivt engagement i foreningens arbejdsgrupper, ved arrangementer og ved at indgå aktivt i foreningens udviklingsprojekter i samarbejde med med foreningens øvrige medlemmer.

Som medlem af foreningen får du følgende fordele:

- Sparring og rådgivning til dine udfordringer i fællesskab på tværs af branchen med andre.
- Adgang til redskaber, der kan hjælpe dig med at udvikle dine indsatser inden for de tre bundlinjer samt ESG.
- Adgang til seminarer, der tager fat på relevante problematikker inden for arbejdet med bæredygtighed.
- Adgang til et fællesskab på tværs af branchen, hvor du kan præge byggeriets udvikling inden for samfundsansvar.
- Mulighed for at bruge foreningens (medlems-)logo på hjemmeside og i markedsføringsmateriale, for at kommunikere din virksomheds samfundsansvar og medlemskab.

Charter for Samfundsansvar

Charter for samfundsansvar

Formål

Charter for samfundsansvar er en fælles hensigtserklæring.
Alle medlemmer af Byggeriets Samfundsansvar (FBSA) underskriver Charteret.
Skal aktivt bestræbe sig på at arbejde med Charterets principper i sit ejendoms-, bygge- og anlægsvirke.

Charteret er baseret på

Den tredobbelte
bundlinje

FN's Global Compact
principper

FN's verdensmål for
bæredygtig udvikling

Princip 1

Mennesker
Anstændige arbejdsforhold
Diversitet og inklusion

Princip 2

Miljø og klima
Bæredygtige byggematerialer
Affald og energi

Princip 3

Økonomi og etik
Etisk og økonomisk ansvarlighed
Totaløkonomisk tilgang

S

E

G

De tre principper vurderes på følgende niveauer

Niveau A

Egen organisation
Overholdelse af principper
i egen organisation

Niveau B

Samarbejdspartnere
Samarbejdspartneres håndtering
af samfundsansvar

Niveau C

Interessenter
Dialog med myndigheder, beboere
og øvrige interessenter

Et fælles fundament

Foreningens værdigrundlag og formål har afsæt i Charter for Samfundsansvar, der i tre principper på tre niveauer oversætter internationale retningslinjer for samfundsansvar til den danske bygge- og anlægsbranche. Medlemmer af foreningen, underskriver charteret, og forpligter sig til at arbejde med at implementere det i egen forretning.

Charterets tre principper

1. **Mennesker** – anstændige arbejdsforhold, diversitet og inklusion: Vi bygger til og med mennesker og vil sikre et inkluderende arbejdsmarked bygget på ordentlige og sikre vilkår for alle. Vi bygger med fokus på funktionalitet og tilgængelighed med inddragelse af interessenter og det omgivende samfund.

2. **Miljø og klima** – bæredygtige byggematerialer, affald og energi: Vi bygger med respekt for naturens ressourcer og med fokus på at anvende bæredygtige byggematerialer og energiløsninger, samt minimere byggeaffald og genanvende flest mulige ressourcer via cirkulært byggeri.

3. **Økonomi og etik** – etisk og økonomisk ansvarlighed: Vi agerer forretnings- og samfundsmæssigt forsvarligt og stiller krav til samarbejdspartnere om at gøre det samme. Vi afdækker og håndterer økonomiske risici og har fokus på totaløkonomi og bæredygtige kvalitetsbyggerier.

Arbejdet med de tre principper foregår på tre niveauer:

A. Egen organisation, B. Samarbejdspartnere og C. Interessenter.

Om ESG-kortlægningen

En ny virkelighed for samfundsansvar

Under titlen "En ny virkelighed for samfundsansvar", har Byggeriets Samfundsansvar i samarbejde med Hansen & Ersbøll Agenda udarbejdet en kortlægning af bygge- og anlægsbranchens implementering af nye lovkrav til ESG, hvor blandt andet krav fra EU præger udviklingen.

I denne undersøgelse har vi særligt fokuseret på barrierer og potentialer i virksomhedernes arbejde med samfundsansvar, sådan som det kommer til udtryk i de nye EU-lovkrav for ESG. Et centralt emne har været, hvordan kravene får betydning for organisering i virksomhederne, arbejdsprocesser, virksomhedskulturen og samarbejder på tværs af værdikæder.

Formålet med denne undersøgelse er at afdække (skabe et fælles sprog) barrierer og potentialer, samt komme med bud på fælles indsatsområder, som bygge- og anlægsbranchen bør samarbejde om.

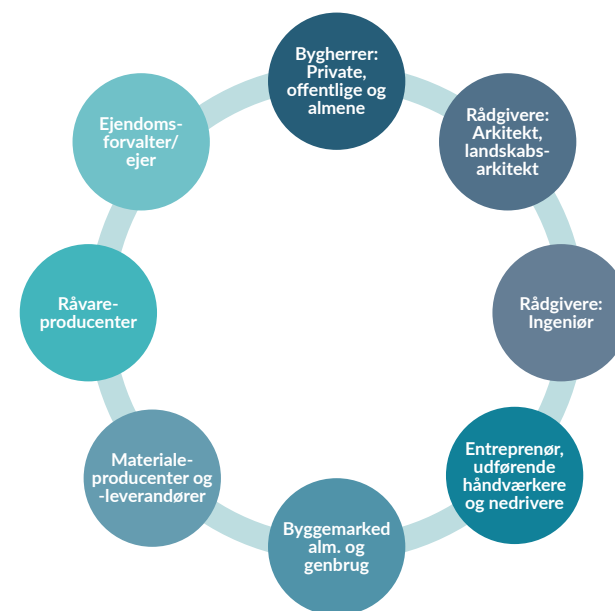
Vi håber, at denne rapport kan inspirere resten af branchen til at se værdien af ESG-arbejdet, ikke blot som en data- og revisionsøvelse, men som en løftestang til bæredygtig forretningsudvikling.

To undersøgelser

I denne publikation præsenteres hovedresultaterne af to undersøgelser, som har haft følgende fokus:

1. **De store virksomheders virkelighed** – organisations- og kulturanalyse af 21 store virksomheder, der arbejder med, eller er underlagt, EU's krav til ESG (CSRD – Corporate Sustainability Directive) – udført af Byggeriets Samfundsansvar. Undersøgelsen ser særligt på, hvordan arbejdet med ESG påvirker kultur, organisering og samarbejde hos byggeriets aktører på tværs af værdikæden. Dette gælder såvel interne som eksterne processer.
2. **Værdikædens virkelighed** – analyse af modenhed, barrierer og potentialer blandt 40 virksomheder fra byggeriets værdikæde, der ikke er omfattet af CSRD – udført af Hansen & Ersbøll Agenda. Særligt med fokus på deres erfaringer og parathed ift. at arbejde med bæredygtighed og data relateret til de temaer, som er defineret under EU's standarder. Undersøgelsen ser på, hvordan værdikæden proaktivt kan bidrage til bæredygtig omstilling og sikre stærk forretning.

Sidst i publikationen samler vi op på de to rapporters anbefalinger og kommer med et samlet bud på anbefalinger til samarbejder på tværs af branchen, som med fordel vil kunne løftes i fællesskab.



ESG-råd hos Byggeriets Samfundsansvar



Anders Strange Sørensen
Bæredygtighedschef,
Enemærke & Petersen A/S



Anette Maria Christensen
Chief Sustainability Officer,
Give Steel A/S



Ann Louise Brix
Chef bæredygtige indkøb,
Københavns Kommune



Emilie Juel-Helwig
Bæredygtighedsdirektør,
Sund & Bælt



Grith Bech-Nielsen
Koncernbæredygtighedschef,
Arsløff A/S



Gitte Gylling Olesen
Sustainability Director,
COWI



Hans Andersen
EGS-chef,
PKA Ejendomme



Martin Oddershede
Bæredygtighedschef,
JJW Arkitekter



Morten Frihagen
Direktør,
Dansk Håndværk



Nikolai Dar Lindberg
Projekt- & Bæredygtigheds-
ansvarlig, Skou Gruppen A/S



Poul-Erik Olsen
Bæredygtighedschef,
CG Jensen



Søren Sand Kirk
Direktør,
Danske Byggefag



Thomas Fog Christensen
Områdedirektør Jura,
Udbud og Bæredygtighed,
Banedanmark



Trine Lyng Madsen
Strategi- og Bæredygtig-
hedschef, MT Højgaard
Holding



Ulla Jensen
ESG-chef, Domea.dk og
AlmenKompas



Vibeke Grupe
Chefkonsulent, Danske
Arkitektvirksomheder

ESG-råd sikrer indsigter fra praksis i branchen

ESG-råd giver indsigter fra branchen

I forbindelse med undersøgelse af bygge- og anlægsbranchens arbejde med ESG, har vi i Byggeriets Samfundsansvar nedsat et ESG-råd, der består af ESG- og bæredygtighedschefer, samt nøglepersoner på tværs af værdikæden.

ESG-rådet har under udarbejdelsen af denne undersøgelse ved tre møder givet input til selve undersøgelsen og udvekslet erfaringer med implementering af CSRD og arbejdet med ESG. ESG-rådet repræsenterer både store offentlige, almene og private aktører, samt aktører fra værdikæden, som stadig ikke er omfattet af CSRD, og repræsentanter fra branche- og faglige organisationer.

ESG-rådets rolle:

- Erfaringsudveksle og give løbende sparring og input til ESG-undersøgelsen – særligt med fokus på barrierer og potentialer i ESG-arbejdet i bygge- og anlægsbranchen.
- Deltage som respondenter i ESG-undersøgelsen. Interviews har været fokuseret på erfaringer med implementering af ESG-krav og de ændringer, det kræver i store virksomheders organisering og samarbejde.
- Give bud på leverandører/underleverandører, der har deltaget i værdikædeundersøgelsen.
- ESG-rådet har også givet input til særlige indsatsområder, der kræver et fælles afsæt i branchen.
- ESG-rådet står ikke på mål for selve ESG-undersøgelsen eller anbefalingerne i denne publikation. Disse er udformet på baggrund af besvarelser fra de store aktører i branchen og fra værdikæden. Resultaterne er sammenfattet af hhv. Byggeriets Samfundsansvar og Hansen & Ersbøll Agenda.



Foto: Jonathan Grevsen

Samfundsansvar, bæredygtighed og ESG: Hvilke begreber er i spil?

Kært barn har mange navne

Virksomheders arbejde med klima/miljø, sociale og etiske tilgange har haft mange betegnelser siden feltet blev introduceret i en dansk kontekst omkring midten af 1990'erne: Etisk Regnskab, Socialt Ansvar, Samfundsansvar, CSR (Corporate Social Responsibility), Bæredygtighed, Regenerativ og nu ESG, for bare at nævne nogle af de mest benyttede.

Hvert begreb betegner en særlig vinkel og interesse for dette felt, og derfor har der været brug for nye betegnelser, når fokus på feltet har udviklet sig i nye retninger.

I undersøgelsen af 'En ny virkelighed for Samfundsansvar' har vi derfor også interesseret os for, hvilke begreber virksomheder og organisationer i bygge- og anlægsbranchen læner sig op ad, og hvilke betydninger, de tillægger de brugte begreber.

Begreber i spil

De mest benyttede begreber er hhv. Bæredygtighed og ESG, men også begreber som Samfundsansvar og CSR bruges stadig, selvom særligt CSR er på vej ud til fordel for ESG.

De fleste fortæller, at de bruger begreberne på forskellige måder - for at betegne forskellige tilgange - men begreberne bliver også brugt til kommunikation med forskellige områder i forretningen eller forskellige grupper af medarbejdere.

Bæredygtighed = strategiske indsatser

Bæredygtighed er det begreb, der har været brugt mest og i længst tid. "Bæredygtighed" er derfor også det begreb, som flest kender og forstår - og af samme grund det begreb, virksomhederne benytter, når man taler med medarbejdere og interessenter, der ikke arbejder med ESG i det daglige. Mange har dog haft tendens til at opfatte bæredygtighed som primært den grønne omstilling, mens S'et mere har ligget i CSR-begrebet.

Med de nye lovkrav fra EU er de sociale og etiske dele af bæredygtighed blevet højaktuelle emner hos virksomhederne.

ESG = data/rapportering

ESG er forkortelsen på Environment, Social & Governance (ledelsessystemer). ESG er det begreb, som den finansielle sektor i en årrække har brugt om feltet. Det er derfor meget naturligt, at når de nye lovkrav kræver, at bæredygtighed skal være retningsgivende for, hvor økonomien bevæger sig hen, og bæredygtighed skal indskrives i årsrapportering på linje med det finansielle regnskab, så træder begrebet ESG også mere markant frem.



E

Environment

Klimaændringer, Biodiversitet og økosystemer, Forurening, Vand og havressourcer, Cirkulær økonomi



S

Social

Forbrugervilkår, Arbejdsvilkår, ligebehandling, børnearbejde, privatlivets fred og andre menneskerettigheder for både egen arbejdsstyrke, arbejdere i værdikæden og omverdenen



G

Governance

Virksomhedsledelse, virksomhedskultur, beskyttelse af whistleblowers, dyrevelfærd, politisk engagement og lobbyvirksomhed, gavepolitik, forvaltning af forbindelser

De virksomheder, som vi har talt med, fortæller, at ESG er det nye lovmæssige begreb, som de knytter til det arbejde, der nu er sat i gang med rapportering og data angående virksomhedens arbejde med miljø/klima, sociale forhold og etisk ledelse.

ESG-begrebet er derfor også det, de bruger blandt medarbejdere og interessenter, der til daglig arbejder med rapportering og data indenfor bæredygtighed. Men når man skal involvere nye dele af medarbejderstaben i dette arbejde, f.eks. projektledere og de udførende håndværkere på byggepladserne eller andre, hvor bæredygtighed kun berører deres arbejde i mindre grad, så bruges bæredygtighed stadig.

Men indførelsen af ESG som begreb, er ikke kun en måde at inddrage et nyt arbejdsfelt med fokus på data og rapportering indenfor bæredygtighed. Det aktualiserer også fokus på gemte tematikker.

Selv om det ofte er blevet betonet, at når vi taler bæredygtighed, taler vi ikke kun om klima- og miljømæssig bæredygtighed, men også om social bæredygtighed, så har indsatsen indenfor bæredygtighed overvejende fokuseret på miljø og klima.

Begrebet ESG og de nye lovkrav, reaktualiserer fokus på både de mange sociale forhold, som bæredygtighed omfatter, og de governance-strukturer, som skal være på plads for at indsatsen på såvel den sociale som den grønne del af bæredygtighed kan lykkes.

Samfundsansvar

Samfundsansvar er det begreb, som blev den danske oversættelse af CSR fra cirka 2005 og frem. Både CSR og samfundsansvar inkluderer fokus på 'den tredobbelte bundlinje', nemlig klima/miljø, sociale forhold og økonomi/velstand. Men de primære fokusområder indenfor CSR/samfundsansvar i Danmark koncentrerede sig fra start om de sociale forhold, så begrebet Samfundsansvar har for nogen haft en særlig relation til arbejdet med virksomhedernes sociale forhold – altså egne medarbejdere, fastholdelse og inklusion af medarbejdere på kanten af arbejdsmarkedet, menneskerettigheder, mangfoldighed mm., og i bygge- og anlægsbranchen ikke mindst på arbejdsmiljø, social dumping, diversitet mv.

I vores undersøgelse bliver "Samfundsansvar" af nogle beskrevet som et udgået begreb, mens det for andre stadig bruges og betegner det etiske/moralske perspektiv: "Det vi gør, det gør fordi det er det rigtige, og det etisk/moralske at gøre."

Den genfundne opmærksomhed på sociale forhold ved de nye lovkrav og brug af ESG, vil måske reaktualisere begrebet Samfundsansvar. Eller også samles dette perspektiv også i et andet almenkendt ord, som går igen hos rigtig mange af vores respondenter, nemlig ordet: **ORDENTLIGHED!**



Foto: Jonathan Grevsen

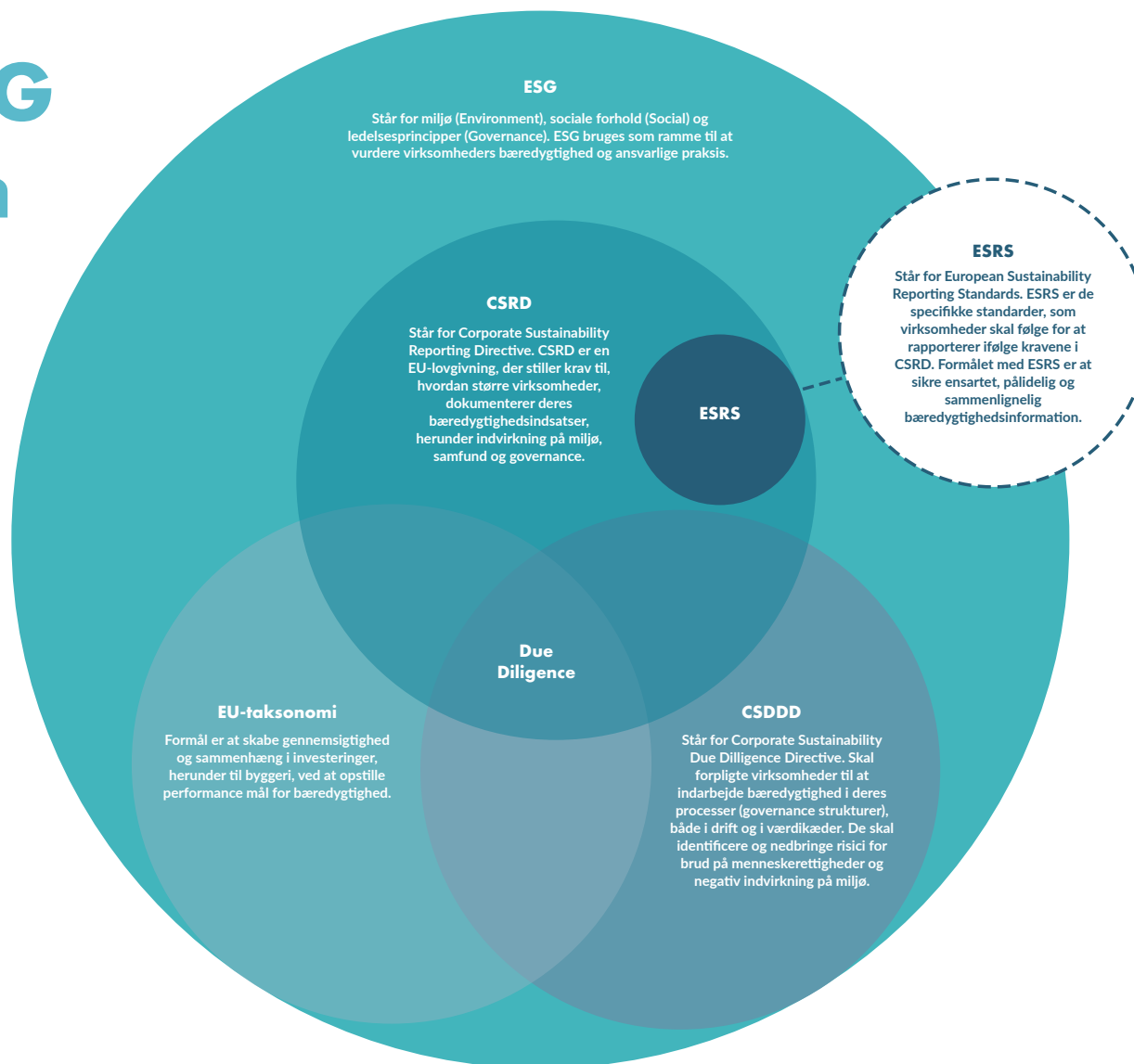
EU-krav der har betydning for arbejdet med ESG i byggebranchen

European Green Deal er paraplyen over en meget lang række af love og direktiver, der på forskellig vis rammer danske virksomheder og herunder virksomheder indenfor bygge- og anlægsbranchen. Ingen undgår at blive ramt enten direkte eller indirekte, når alle lovrammer er fuldt ud integreret.

I ESG-undersøgelsen har vi spurgt ind til virksomhedernes arbejde med implementering af hhv. EU-taksonomi for miljø-mæssig bæredygtighed og EU's direktiv om bæredygtighedsrapportering på engelsk kaldet Corporate Sustainability Reporting Directive – oftest refereret til ved sin forkortelse CSRD. Disse to har i særlig grad indvirkning på byggeriets virksomheder og processer.

I oversigten til højre nævner vi udover CSRD og EU-taksonomi CSDDD, som i mindre grad indvirker på branchen i dag, men som grundlæggende beskriver, hvordan processer håndteres, så virksomheder kan levere data på både taksonomi og CSRD. Da CSDDD er et væsentligt element i European Green Deal, nævnes det derfor også i denne oversigt.

Sammenhæng mellem begreber indenfor ESG/EU-krav



De store virksomheders virkelighed

Organisations- og kulturanalyse

Resumé

Denne rapport undersøger, hvordan 21 af de store virksomheder i bygge- og anlægsbranchen forholder sig til og arbejder med lovkraft til bæredygtighed, særligt EU's nye ESG-krav (Environmental, Social, Governance). Formålet er at belyse de organisatoriske konsekvenser, barrierer og potentialer, som virksomhederne står over for i forbindelse med de nye bæredygtighedskrav. Rapporten ser særligt på, hvordan ESG påvirker virksomhedskultur, organisationsstruktur og arbejds gange hos virksomhederne.

En kompleks branche med en kultur, der udfordrer fælles tilgang til ESG-arbejdet

En af de større udfordringer branchen står overfor er kulturen i branchen, hvor traditionelle arbejdsmetoder og decentrale processer i byggeprojekter udfordrer en fælles tilgang til ESG på virksomhedsniveau. Derudover kræver det flere ressourcer og samarbejder på tværs i organisationen, samt i byggeprojekterne, at igangsætte nye processer og styre dataindsamling. Undersøgelsen viser, at der er behov for at sikre, at de indsigter og handlinger, der udspringer af ESG-processen, fører til konkrete og bæredygtige forbedringer i byggeriets praksis, frem for at blive reduceret til papirarbejde uden reel effekt.

Læs den fulde rapport her



Barrierer

- **En kompliceret og ressourcekrævende proces:** Implementeringen af ESG er en kompleks proces, der kræver betydelige ressourcer, herunder opbygning af nye kompetencer, udvikling af analyser og dataindsamling samt organisatoriske tilpasninger på tværs af værdikæden.
- **Forandring er svær i en travl hverdag:** Arbejdet med ESG-krav udfordrer de etablerede arbejds gange og kan være vanskeligt at prioritere i en hverdag præget af tidspres og rift om ressourcer.
- **Tværfagligt samarbejde er udfordrende, når ESG skal oversættes til praksis:** Det kræver tæt samarbejde mellem forskellige fagområder, men det kan være svært at skabe en fælles forståelse af krav og processer på tværs af organisationen.
- **Datadrevne processer kan modvirke innovation:** Den store vægt på kvantificering og rapportering kan udgøre en risiko for, at innovative løsninger nedprioriteres, hvis de ikke umiddelbart kan måles eller dokumenteres.
- **Opkvalificering af værdikæden:** Der er behov for målrettede træningsforløb og kompetenceopbygning i hele værdikæden, især blandt mindre aktører, for at sikre en fælles forståelse og effektiv implementering af ESG-kravene.

ESG kan drive forandring og styrker ejerskabet fra topledelse til byggeplads

På trods af barriererne ser respondenterne i rapporten også store potentialer. ESG-kravene har løftet bæredygtighed op på ledelsesniveau og skaber et forpligtende engagement fra både topledelse og bestyrelse. Ved at integrere ESG som en central del af strategien signalerer ledelsen, at bæredygtighed ikke kun er et formelt krav, men en kerneværdi, som skal gennemsyre hele organisationen og være en del af forretningsstrategien. ESG-arbejdet giver desuden medarbejderne mulighed for at udvikle nye kompetencer og styrker følelsen af at være en vigtig del af en større bæredygtig dagsorden. Ledelsens prioritering af ESG skaber klarere mål og fælles retning, som øger forståelsen på tværs af afdelinger og styrker samarbejdet.

Potentialer

- **Styrket engagement hos topledelse og bestyrelser:** ESG-kravene løfter bæredygtighed op som en strategisk prioritet, hvilket sikrer øget engagement og ansvarlighed.
- **Klare og fælles mål hos virksomhederne:** De nye ESG-krav fremmer behovet for at fastsætte klare og fælles mål, der skaber en tydelig retning og styrker virksomhedens fokus på bæredygtighed.
- **Forpligtelse og konkret handling:** For at de fælles mål ikke forbliver hensigtserklæringer, er det essentielt at omsætte ambitioner til håndterbare løsninger, der kan formidles med byggefaglige termer.

- **Involverende samarbejde:** Implementeringen af ESG kræver tættere samarbejde internt i organisationer og på tværs af værdikæden, hvor alle aktører bidrager til fælles mål og løsninger. Det vil både styrke potentialet for at omstille branchen og mindske transaktionsomkostninger.
- **Medarbejderengagement:** Meningsfulde bæredygtighedsinitiativer skaber større medarbejderengagement, da de kan se, hvordan deres arbejde bidrager positivt til miljøet og samfundet.

Anbefalinger peger på behov for fælles indsatser

På baggrund af undersøgelsen, kommer rapporten med en række anbefalinger til, hvordan aktører på tværs af bygge- og anlægsbranchen kan styrke ESG-arbejdet og få det til at skabe værdi:

Til virksomheder

- Integrer ESG-processen som del af virksomhedens strategi.
- Nedsæt tværfaglige udvalg internt.
- Arbejd med nye samarbejdsmodeller på tværs af værdikæden.

Til fælles brancheindsatser

- Indgå i branchedialog på tværs af værdikæden.
- Arbejd med fælles tilgange og værktøjer for at sikre implementering og transparens.
- Træn leverandørkæden og styrk samarbejdet på tværs.
- Etabler fælles kontrolenhed på arbejdsforhold og miljø.

Til samarbejder udenfor branchen

- Samarbejd med eksterne organisationer/virksomheder.
- Involver de faglige organisationer.
- Skab værdi af økosystemet af foreninger.

Samlet set konkluderer rapporten, at ESG kan drive en meningsfuld og bæredygtig omstilling i byggebranchen, hvis det implementeres strategisk og i samarbejde på tværs af værdikæden.

ESG-rejsen: Typer af involverede virksomheder



Implementering af nye lovkrav

De nye lovkrav knyttet til EU Green Deal er ikke bare omfattende med mange forskellige direktiver og love, hvert enkelt direktiv er i sig selv omfattende i forhold til hvad det kræver af virksomhederne for at komme i mål.

Det er en reel omvæltning af både den måde, hvorpå bygge- og anlægsbranchen skal udføre sin kerneopgave, nemlig at opføre bygge- og anlægsprojekter (påvirket af EU-taksonomi), og den måde de driver virksomhed på (påvirket af CSRD).

Vi vil i det følgende beskrive nogle af de indsætter, som virksomheder og organisationer i vores undersøgelse har sat i gang for at imødekomme de nye krav.

Nye fagligheder i bæredygtighed

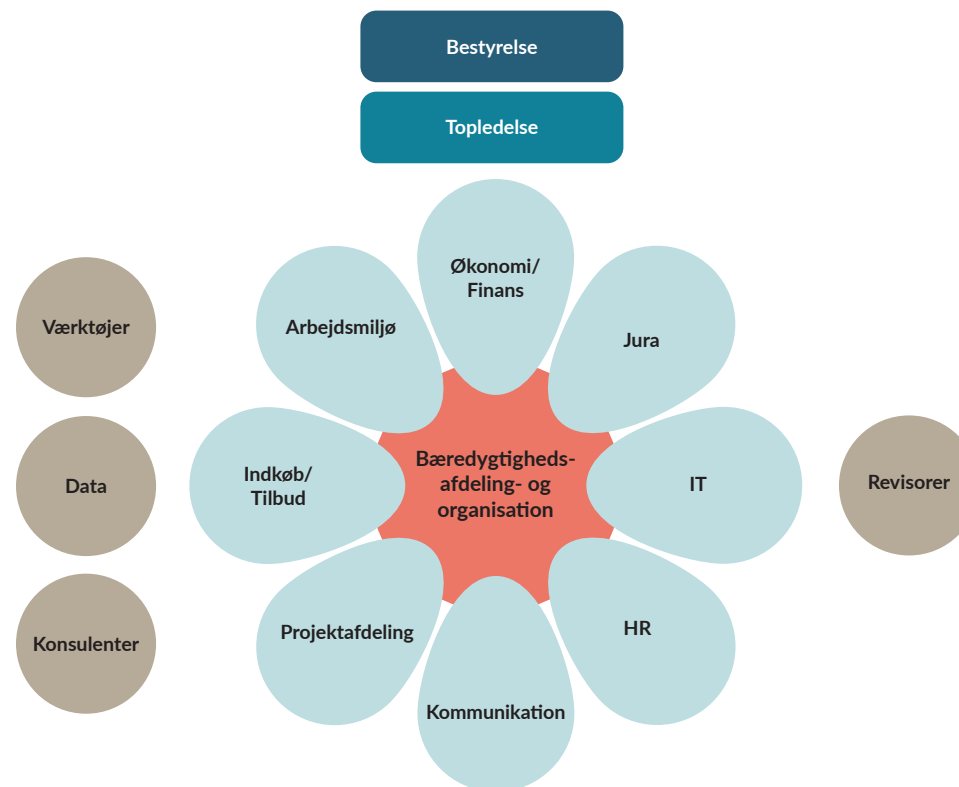
En af de allerstørste forandringer med de nye lovkrav er, at bæredygtighed er blevet relevant for en langt større del af virksomhedernes organisation og faglighed. Det gælder både op og ned i de traditionelle hierarkier, hvor bestyrelse og topledelse har fået ESG på dagsordenen, men også bredt ud på tværs af organisationen.

I de nye lovkrav ligger en ambition om, at bæredygtighedsrapportering skal være en del af virksomhedernes årsrapporter med samme seriøsitet som den finansielle afrapportering. Det betyder, at finans- og økonomiafdelingerne hos byggeriets virksomheder skal lære at forstå, hvad bæredygtighed handler om, og hvordan det måles. I dette arbejde med at omsætte bæredygtighed til data, spiller økonomiafdelingerne med deres regnskabstekniske faglighed en afgørende rolle. I mange tilfælde er ESG-rapportering derfor også blevet placeret i økonomiafdelingerne, og medarbejderne er på forskellig vis efteruddannet i bæredygtighed.

» Tanken om, at bæredygtighedsafdelingen gør det, skal aflives. Det handler om, at f.eks. diversitet er et HR-anliggende, det er i HR afdelingen, at kompetencerne til at drive denne agenda findes. Men ESG sproget og rapporteringskravene er nye for f.eks. en HR-afdeling, der ikke nødvendigvis er datadrevet. De skal klædes på til de nye krav og skal forberede sig på at lave nye analyser.

Bæredygtighedschef, materialeleverandør

Hvem skal samarbejde om ESG i organisationen?



Mange andre fagligheder og vidensområder på tværs af organisationen er også sat i spil for at bygge bro mellem de byggefaglige bæredygtige løsninger og den datadrevne ESG-rapportering på virksomhedernes bæredygtighedsindsatser.

Organisatoriske implementeringstiltag

Første skridt er at bryde igennem lydmuren hos bestyrelserne.

Bæredygtighedschef, bygherre

Når et af de mest centrale elementer i virksomhedsdriften, nemlig årsrapporten, pludselig skal ændres markant og inkludere bæredygtighedsrapportering, der lever op til kriterierne for finansiel rapportering, så skal bestyrelsen og topledelsen naturligvis også involveres direkte i dette arbejde. Yderligere skal rapporteringen godkendes af revisor. Det er ikke mange steder, at bestyrelserne til fulde forstår, hvad det kræver.

Bestyrelserne har derfor brug for at blive opdateret med viden om de nye krav, og de skal have et kompetenceløft for professionelt at leve op til det juridiske og ledelsesmæssige ansvar, som en bestyrelse sidder med. Nogle

virksomheder i undersøgelsen fortæller, at de, som konsekvens af de nye lovkrav, har tilført et nyt medlem til bestyrelsen med bæredygtighedskompetencer.

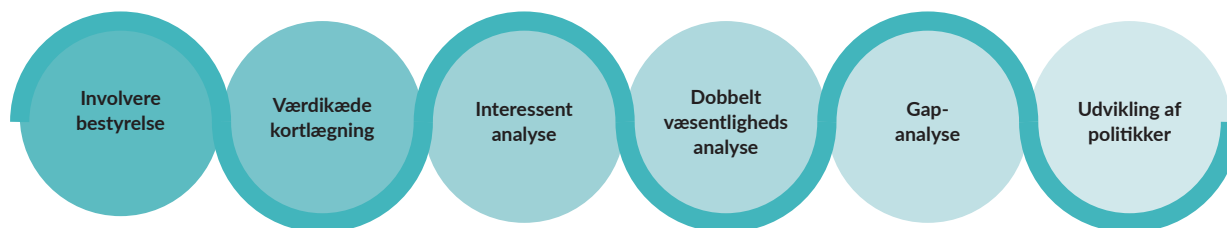
Implementeringstiltag

Værdikædekortlægning, dobbelt væsentligheds analyse, interessent- og gap-analyse, samt udvikling af politikker er alle faste elementer, som alle virksomheder underlagt CSRD skal igennem. Derudover kan tillægges flere andre analyser og tiltag, specifikke for den enkelte virksomheds forretning og marked. Baseret på analyserne skal virksomhederne også igennem en proces, hvor de indhenter data på de KPI'er, der er vurderet væsentlige, de skal definere målsætninger, beskrive indsatser og fremlægge resultater.

De største virksomheder, vi har talt med, har været i gang med arbejdet med implementering af de nye lovkrav siden 2022/23, og hos størstedelen af undersøgelsens virksomheder har det været nødvendigt at tilføre nye ressourcer til bæredygtighedsteamet, ligesom det har været nødvendigt at opbygge en ESG-organisation på tværs af organisationen med medarbejdere, der støtter implementering på hver deres arbejdsområde. Udpegning/ansættelse af byggepladsansvarlig for bæredygtighed, der arbejder med arbejdsmiljø, DGNB, affaldssortering, data mv. og træning af håndværkere til at blive bæredygtighedsambassadører.

Implementering

Intern organisation



Sideløbende



Uddybelse af implementeringstiltag

Værdikædekortlægning

Analyserer alle dele af virksomhedens aktiviteter for at identificere, hvilke ESG udfordringer eller potentialer, der er i hvert led af virksomhedens aktiviteter.

Interessentanalyse

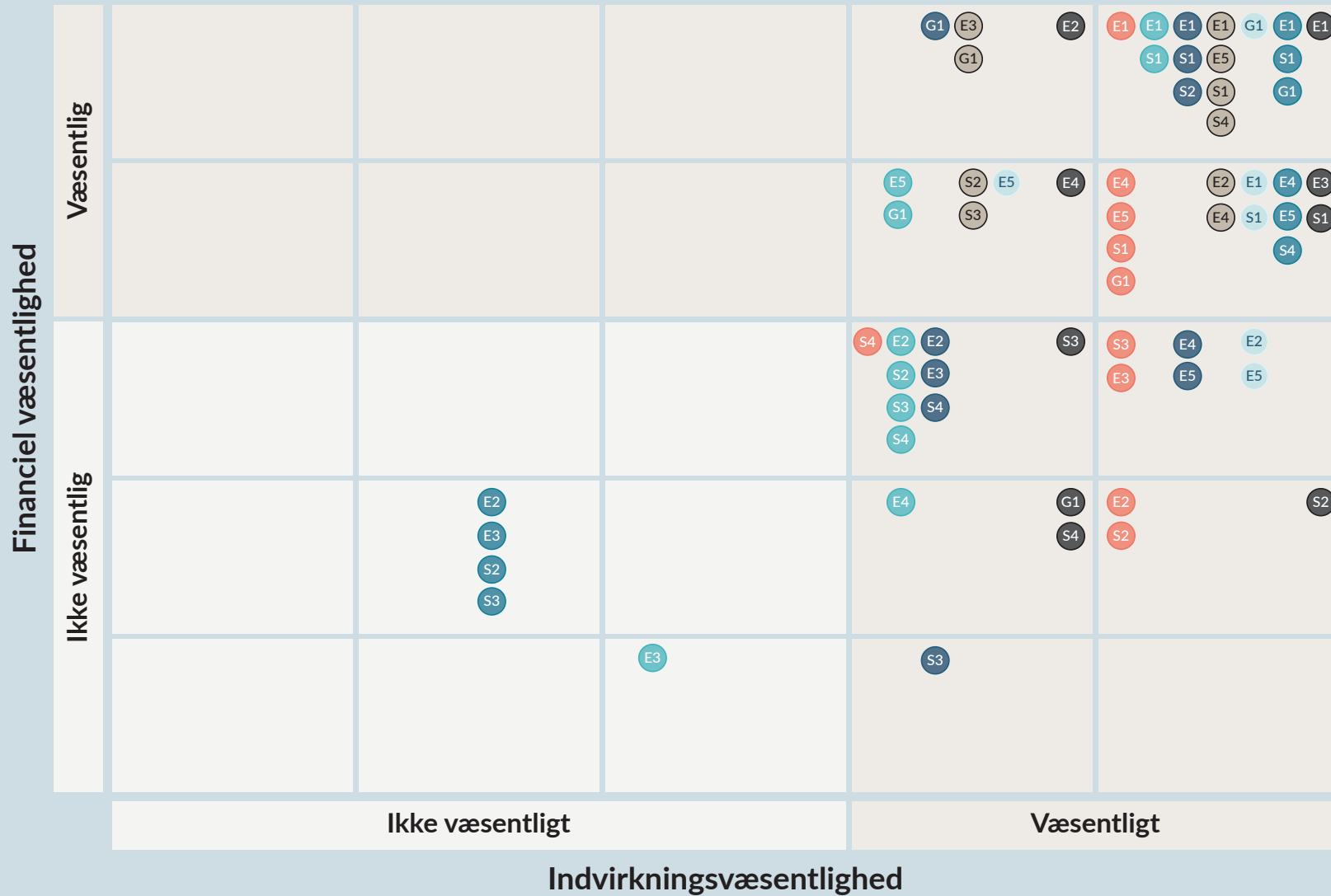
Kortlægger virksomhedens eksterne interessenter og deres indflydelse, behov og forventninger, så virksomheden får et indblik i deres krav og forventninger til virksomhedens arbejde med bæredygtighed.

Dobbeltvæsentlighedsanalyse

Vurderer både virksomhedens påvirkning på miljø og samfund samt hvordan miljø og samfund påvirker virksomhedens forretning.

Gap-analyse

Identificerer forskellen mellem den eksisterende indsats og den indsats dobbeltvæsentlighedsanalysen har peget på som nødvendig i forhold til E, S og G.



Undertemaer i analysen

E: Klima & miljø

E1 Klimaændringer

Væsentlige underemner

- E1.1 Tilpasning til klimaforandringer (3/5)
- E1.2 Modvirkning af klimaforandringer (3/5)
- E1.3 Energi (3/5)

E2 Forurening

- E2.1 Luftforurening (3/5)

E3 Vand- og havressourcer

E4 Biodiversitet og økosystemer

- E4.1 Direkte drivkræfter for virkning på tab af biodiversitet (3/5)

E5 Ressourceanvendelse og cirkulær økonomi

- E5.1 Ressourcetilstrømning (3/5)

S: Sociale forhold

S1 Egen arbejdsstyrke

- S1.1 Arbejdsvilkår (5/5)
- S1.2 Ligebehandling og lige muligheder for alle (4/5)

S2 Arbejdstagere i værdikæden

- S2.1 Arbejdsvilkår (4/5)
- S2.3 Andre arbejdsrelaterede rettigheder (4/5)

S3 Berørte samfund

- S3.1 Samfundenes økonomiske, sociale og kulturelle rettigheder (3/5)

S4 Forbrugere og slutbrugere

G: Ledelsesforhold

G1 Virksomhedens adfærd

- G1.1 Virksomhedskultur (3/5)
- G1.6 Korrupsion og bestikkelse (4/5)

7 dobbeltvæsentlighedsanalyser

I denne dobbeltvæsentlighedsmatrix har vi samlet analyser fra syv årsrapporter fra bygge- og anlægsbranchen for at danne et overblik over, hvilke ESG-tematikker, de har vurderet som de mest væsentlige ud fra ESRS (European Sustainability Reporting Standards). Matrixen viser altså hvilke ESRS tematikker, de hver især har vurderet væsentlige på en skala fra 1 til 5.

Ud af x-aksen bliver virksomhedernes indvirkning eller påvirkning på omverdenen vurderet, "indvirkningsvæsentlighed", mens y-aksen afspejler, hvordan eksterne faktorer kan påvirke virksomhedens forretning, også betegnet "den finansielle væsentlighed". Sammen udgør de en dobbeltvæsentlighedsanalyse, som giver et helhedsorienteret risikobillede af virksomhedens aftryk på omverdenen, og omverdenens potentielle aftryk på virksomhedens forretningsmuligheder sat op overfor hinanden.

Formålet med at sætte de syv analyser sammen er at give et hurtigt overblik over, hvilke emner de forskellige virksomheder anser som væsentlige. Et emne vurderes som væsentligt, hvis det opnår en score på mindst 4. Emner, der scorer 5 på både finansiell og indvirkningsmæssig væsentlighed, anses som de mest kritiske og prioriteres højest.

De anvendte rapporter er fra 2023, da det er de senest offentliggjorte rapporter, vi har haft adgang til. På grund af forskelle i rapporternes udformning har nogle data krævet fortolkning, da en direkte sammenligning ikke altid har været mulig.

I interviewundersøgelsen har flere påpeget, at 2024 rapporternes dobbeltvæsentlighedsanalyser med stor sandsynlighed får en anden vægtning af de forskellige ESG tematikker, da virksomhederne i deres første forsøg nu kan se, at de i deres 2023 rapporter har vurderet for mange emner som væsentlige.

Udvalgte tematikker

Udover overblikket over væsentlighedsvurdering af de overordnede tematikker i ESRS har vi analyseret hvilke underemner indenfor hver overordnede tematik, der er de mest gennemgående temaer i bygge- og anlægsbranchen. Det var ikke muligt at inkludere alle syv rapporter i denne del af analysen, da to af dem ikke indeholdt tilstrækkeligt detaljerede oplysninger om deres underemner. For at sikre en fokuseret sammenligning har vi kun medtaget underemner, der fremgår i mindst 3 af de 5 tilbageværende rapporter (ses til venstre på denne side). Fortolkning har også været nødvendig her, men vi har stræbt efter at sikre den bedst mulige konsistens på tværs af rapporterne.

ESRS

Står for European Sustainability Reporting Standards. ESRS er de specifikke standarder, som virksomheder skal følge for at rapportere ifølge kravene i CSRD. Formålet med ESRS er at sikre ensartet, pålidelig og sammenlignelig bæredygtighedsinformation.

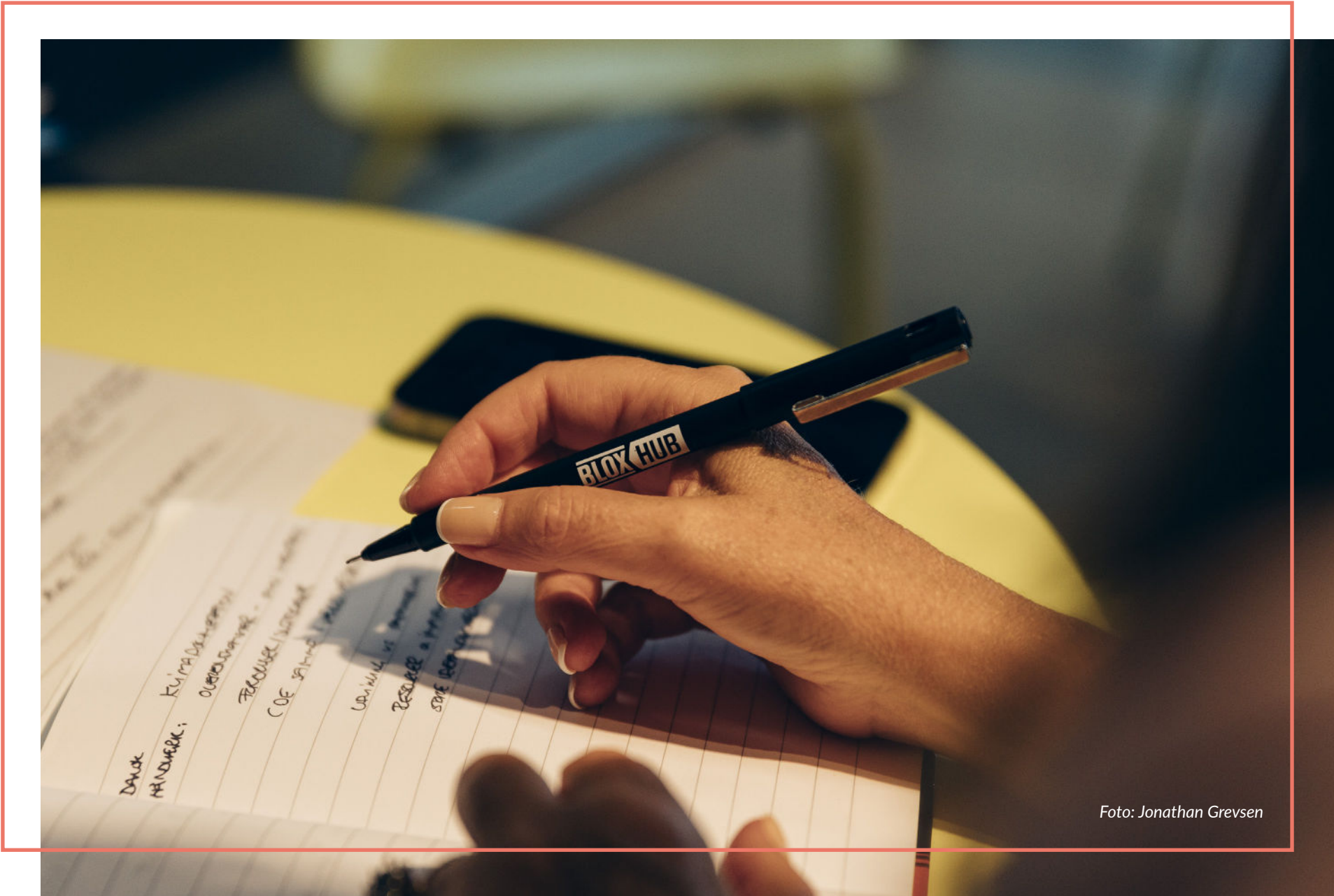


Foto: Jonathan Grevsen

De fem potentialer

Med de nye ESG-lovkrav har virksomhederne en strategisk mulighed for at omstille deres forretning i en bæredygtig retning. Gennem undersøgelsens 21 interviews har vi indsamlet erfaringer blandt byggeriets "første bølge" af virksomheder, der har udarbejdet ESG-rapporter i følge EU's retningslinjer. Respondenterne peger på følgende potentialer i forbindelse med ESG-arbejdet:

1 Styrk ledelsesengagementet: Ved at forankre bæredygtighed på bestyrelses- og ledelsesniveau kan byggeriets virksomheder sikre, at ESG bliver et centralt element i deres strategi. En aktiv involvering fra ledelsen skaber et stærkt fundament for ambitiøse bæredygtige løsninger og signalerer en seriøs tilgang til ESG.

2 Sæt klare, fælles mål: Brug de definerede ESG-krav til at opstille skarpe, fælles mål, der styrker virksomhedens fokus og retning. Disse mål bør være målbare og handlingsorienterede for at skabe gennemsigtighed og tydelig retning for hele organisationen.

3 Forpligt jer til konkret handling: ESG-kravene skal føre til handling, så prioriter at oversætte dem til konkrete tiltag og ansvarspunkter. Det styrker både virksomhedens position og omdømme som en ansvarlig aktør og gør bæredygtighedsmålene til en del af den daglige praksis.

4 Skab mere involverende samarbejder: Udnyt de nye krav som en mulighed for at styrke og udvide virksomhedens samarbejder både internt og eksternt. Involver medarbejdere, partnere og leverandører i ESG-indsatsen for at sikre en bred opbakning og et samlet løft på tværs af værdikæden.

5 Frem medarbejderengagementet gennem meningsfuldt arbejde: ESG-indsatsen kan styrke medarbejdernes engagement, når de oplever, at deres indsats gør en konkret forskel for mennesker, miljø og samfund. Sørg for, at ESG-målene bliver kommunikeret klart, så de bliver relevante for alle medarbejdergrupper. På den måde føler medarbejderne sig personligt motiveret til at bidrage til virksomhedens bæredygtighedsmål.

Med disse tiltag kan virksomheder omsætte ESG-kravene til en strategisk fordel og styrke både interne og eksterne relationer.

Bæredygtig omstilling af bygge- og anlægsbranchen tager tid og der asfalteres lige nu, mens der køres. Hvis vi virkelig skal rykke os sammen – og det skal vi og det haster – så skal vi have lige så meget fokus på mindset og adfærdssændringer, som vi skal have fokus på nye processer og byggetekniske løsninger.

Bæredygtighedschef, entreprenør

Det bliver sjovere, når man forstår sammenhængen, så man både kan og vil tage mere ansvar. Jeg har fået et helt nyt syn, da jeg som økonom ikke føler jeg gør en forskel for mennesker, men det gør jeg unægteligt nu med min involvering i ESG og det er fedt! Det er fedt at kunne bidrage til andre end ens egne bankkonti. Vi har en spændende rejse foran os.

Økonomichef, materialeleverandør

Anbefalinger til virksomheder

De nye lovkrav er en stor opgave for de fleste virksomheder, der er eller bliver underlagt de nye krav indenfor bæredygtighed og samfundsansvar. Det vil fortsat være en stor opgave, selvom de første forsøg med dette nye altomfattende parameter nok er de sværeste. Flere og flere virksomheder vil løbende blive underlagt.

Men det er ikke bare en stor opgave for dem, der er direkte underlagt de nye krav. Det vil i høj grad også være en stor opgave for de organisationer/virksomheder, der ikke selv er direkte underlagt lovkrav, men som alligevel er påvirket af dem på den ene eller anden måde. Det vil derfor i stigende grad give mening for hele byggeriets værdikæde at tilpasse deres rapportering, så den i høj grad læner sig op ad EU-krav til ESG-rapportering.

For både at hjælpe pionervirksomhederne godt i mål – og alle de mange, der vil følge efter, har vi her samlet en række anbefalinger til at lette og styrke arbejdet med implementering af ESG i bygge- og anlægsbranchen.

Tværfaglige udvalg

Inddragelse af nye fagligheder og samarbejde er nøgleord i implementering af bæredygtighed og de nye lovkrav.

Det er derfor essentielt, at en bred vifte af medarbejdere på tværs af virksomheden får indsigt i konsekvenser af de nye lovkrav på virksomhedens drift og et generelt kompetenceløft i forhold til den ny virkelighed, hvor bæredygtighed bliver et kernebegreb i virksomhedernes strategi og forretningsdrift.

Nye samarbejdsmodeller – ikke bare traditionelle totalentrepriser

Der er brug for nye og mere involverende samarbejdsmodeller for at komme i mål med de nye EU-lovkrav, ikke mindst for at indarbejde bæredygtighed som centralt pejlemærke i byggeriet. Den traditionelle model, med at udarbejde et færdigt udbud og vælge en totalentreprenør, der efterfølgende hyrer underentreprenører på de enkelte specialopgaver, holder ikke længere. Byggeriet har brug for involverende samarbejdsmodeller, hvor alle relevante aktører bliver inddraget tidligt i processen, da det er i de tidlige fase af et byggeprojekt, de vigtigste beslutninger bliver taget. Dette er i stigende grad en vigtig forudsætning, hvis byggeriet skal arbejde langt mere med at indarbejde bæredygtighed som et forretningsparameter.

Anbefalinger til ESG-processen

- Se ESG-arbejdet som et forretningsudviklingsparameter, der kan få uafprøvede løsninger i spil.
- Udpeg en bæredygtighedsansvarlige som tovholder på processen.
- Involver virksomhedens aktører i udarbejdelse af dobbeltvæsentligheds-vurdering og handlingsplaner, så de bliver virkelighedsnære.
- Gå pragmatisk til risikoanalyse og fortab jer ikke i underemner for tidligt.
- Gå i dialog med værdikæden – både ”opad” med byggherre og ud i værdikædens led.
- Oversæt ESG til konkrete byggefaglige termer for at nå ud til de enkelte medarbejdere.
- Involver økonomi/finans i at gøre ESG arbejdet datadrevet.
- Brug ESG-dagsordenen som en løftestang til at skabe bæredygtighed i praksis.
- Brug ESG til at tænke fremadrettet og ikke kun reaktivt på opnåede resultater i det forgangne år.
- Byg bro mellem forretningsstrategi og det systematiske bæredygtighedsarbejde, inklusiv dobbeltvæsentlighedsvurdering.

Anbefalinger til fælles brancheindsatser

Branchedialog på tværs af værdikæden

ESG kalder på dialog og nye samarbejder i den enkelte organisation og i byggeprojekterne. De nye lovkrav kræver også en langt bredere branchedialog på tværs af værdikæden med involvering af alle fagligheder for at sikre videndeling og innovation.

Der er behov for at drøfte emner som ESG- datahåndtering og -rapportering i værdikæden, samt hvordan vi bygger bro mellem strategi og implementering.

Denne dialog bør foregå og faciliteres af et uafhængigt organ, så ingen særinteresser er på spil.

Fælles tilgange og værktøjer

Der er behov for at udvikle fælles tilgange og værktøjer til arbejdet med ESG på tværs af værdikæden.

Hvis de store virksomheder kan lette arbejdet for dem, som følger efter, så vil det mindske transaktionsomkostningerne i branchen og skabe fælles retning.

Respondenter i undersøgelsen nævner behov for fælles standarder for f.eks. ESG-data på tværs af værdikæden, som kan lette både dialogen og arbejdsbyrden for såvel bygherrer og leverandører.

Dataleverandører vil ofte være SMV'er, der med fælles standarder kan koncentrere sig om samme dataleverance for alle kunder frem for at hver enkelt kunde udvikler hver deres system, der er umuligt at sætte sig ind i og levere på for leverandørerne.

Træning af leverandørkæde og styrke samarbejdet på tværs

Implementering af nye lovkrav indenfor bæredygtighed og samfundsansvar er en både kompliceret og massiv opgave. Det kræver kompetenceopbygning og udarbejdelse af nye og overkommelige arbejdsgange.

Det er en udfordring for de mindre virksomheder i branchen at løfte på egen hånd. Derfor er det vigtigt at udvikle træningsforløb for de dele af værdikæden, der ikke kan løfte opgaven på egen hånd.

Træning går begge veje, bedre indsigt i de mindre virksomheders udfordringer og styrker giver også de store organisationer i værdikæden indsigt til bedre at udnytte styrkerne og lette byrderne hos de mindre aktører og samtidig styrke samarbejdet på tværs.

Fælles kontrolenhed

Bygge- og anlægsbranchen er fortsat udfordret på at sikre ordentlige arbejdsforhold for alle, og flere sager om fx migrantarbejdere har for nyligt været i medierne. Det er derfor nødvendigt at opbygge systemer, der kan håndtere denne komplekse problemstilling.

Flere større aktører har oprettet selvstændige kontrolenheder – ikke mindst de store offentlige aktører, som har opbygget kontrol indenfor for arbejdsforhold. Det kræver mange ressourcer at opbygge en sådan kontrolenhed, hvilket betyder, at det kun er dem, der har en vis størrelse og dedikation, der kan bære en sådan opgave.

I flere interviews og i ESG-rådet er der udtrykt et ønske om at oprette en fælles kontrolenhed for branchen, der både kan kontrollere ansvarlig adfærd på miljø/klima og sociale forhold. På den måde ville større dele af branchen blive dækket af kontroller, og udgiften til kontrol ville mindskes, da de enkelte kontroller kan dække flere interesser samtidig.

Anbefalinger til samarbejder udenfor branchen

Samarbejde med eksterne organisationer/ virksomheder ifm. udviklingsprojekter

Bæredygtighed kræver åbenhed for innovation, nye perspektiver og nye samarbejdsmodeller. Respondenter i undersøgelsen peger på vigtigheden af at inddrage nye typer af samarbejder med organisationer og virksomheder, der er utraditionelle for byggeriet, for at give nye perspektiver.

Utraditionelle organisationer kunne her være lokale foreninger eller lokalbefolkningen, frivillige organisationer, som f.eks. socioøkonomiske virksomheder, der kan give nye perspektiver på lokale forhold, medarbejdertyper og arbejdsformer mv.

Vores informanter anbefaler også, at samarbejde bliver en nøgle i forbindelse med udførelsen og kontrol af forhold på byggepladsen.

Involver de faglige organisationer

Et tæt samarbejde og tæt dialog med de faglige organisationer, der ofte opdager problemer på byggepladsen med de ansvarlige virksomheder. Hvis der er tillid og dialog mellem disse parter, så kan den indsigt, som de faglige organisationer kommer i besiddelse af, hurtigt blive til gavn for de ansvarlige virksomheder – og på den måde bliver problemerne løst hurtigere og med større effekt og tilfredshed, frem for, at disse sager skal ende i pressen eller i retten.

Skab værdi af økosystemet af foreninger

Bygge- og anlægsbranchen står for en stor del af de bæredygtighedsudfordringer, vi som samfund står overfor. Heldigvis er der også rigtig mange i branchen, der forsøger at finde løsninger og tilbyder kompetenceløft.

Udbuddet af foreninger og organisationer med fokus på bæredygtighed indenfor bygge- og anlægsbranchen er dog stor og for mange uoverskuelig.

Branchen vil stå stærkere, hvis vi samles omkring ESG og bygger bro mellem de mange dagsordner (E, S og G), og initiativer, som branchens organisationer står bag.

Værdikædens virkelighed

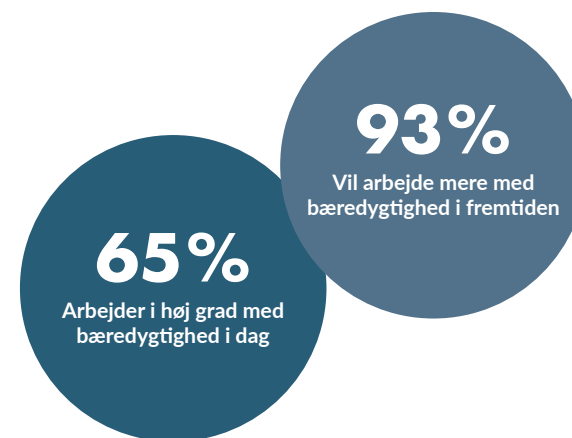
– modenhed, barrierer og potentialer

Resumé

I undersøgelsen Værdikædens virkelighed – modenhed, barrierer og potentialer er 40 virksomheder fra værdikæden i bygge- og anlægsbranchen blevet spurgt om deres arbejde med bæredygtighed og ESG. Den giver unik indsigt i, hvad de små og mellemstore virksomheder i leverandørkæden oplever.

Virksomhederne i undersøgelsen arbejder alle med bæredygtighed, og over 90 pct. af de adspurgte virksomheder vil arbejde endnu mere med det fremtiden. De mange lovkrav på miljø- og bæredygtighedsområdet er vigtige for mange, da det påvirker deres kunders adfærd og dermed rammebetingelserne for værdikæden.

Nogle af virksomhederne i undersøgelsen arbejder også med egne frivillige CO²-regnskaber, færre med egne ESG-rapporter, men lovkrav er langt fra den eneste driver. Flest er motiverede af nye forretningsmuligheder og tror, at arbejdet med bæredygtighed bliver en lincense-to-operate i fremtiden. Ønsket om at medvirke mere aktivt til den bæredygtige omstilling er også en af de vigtigste drivere. De adspurgte virksomheder befinder sig på forskellige faser af modenhed i arbejdet med bæredygtighedsemner. Vi har opdelt i virksomhederne i følgende grupper: Bekymrede tilpassere, I transition og bæredygtige Firstmovers.



Virksomhederne fra værdikæden er meget interesseret i at kunne være med til at bidrage endnu mere til byggeriets samlede indsats for bæredygtigt byggeri, at kunne leve op til fremtidige kundekrav og udvikle deres forretning. Samtidig er de interesseret i at samarbejde om dokumentationsindsatsen.

Læs den fulde rapport her



- Opmærksomme på lovkrav
- Krav fra kunderne
- Bekymrede for omstilling af forretningsmodel, omkostninger eller lign.

Bekymrede tilpassere

- Drevet af lovkrav
- Krav fra kunderne
- Opmærksom på nye forretningsmuligheder

I transition

- Drevet af at skabe en bæredygtig udvikling i branchen og samfundet
- Forretningsudvikling

Bæredygtige first movers

6 barrierer, 5 indsatsområder og 6 potentialer

6 barrierer

Adfærd og rammer der hæmmer (sam)arbejdet om bæredygtighed og ESG

- Savner efterspørgsel og betalingsvilje
- Lovkravene skubber på udviklingen – men ikke altid nok
- Data og certificeringer fremmer bæredygtighed - men målemetoder trækker skævt
- Begrænset samarbejde - reducerer innovations-tempo
- Konservativ tilgang og angst for risiko og sagsanlæg
- Viden og kompetencer

5 indsatsområder

Her er 5 områder hvor værdikæden gerne løfter mere

- CO²-reduktionen
- Genbrug
- Mere transformation og mindre nedrivning
- Biodiversitet
- Arbejdere i værdikæden

6 potentialer for alle i byggeriet

- Samarbejde på tværs i hele værdikæden om udvikling, innovation og definition af fælles bæredygtighedsudfordringer
- Incitamenter til at arbejde mere med bæredygtighed
- Betalingsvilje for bæredygtige ydelser
- Udbud og intelligente krav, der skaber innovation i kæden
- Samarbejde om dataløsninger – ensartede kategorier, fælles løsninger
- Viden og kompetenceudvikling i hele kæden

Modenhed, barrierer og potentialer

Kæden ønsker at intensivere arbejdet med bæredygtighed inden for emnerne:

1. CO²-reduktion
2. Cirkularitet
3. Transformation
4. Biodiversitet
5. Arbejdere i værdikæden

På CO²-området, vil de adspurgte virksomheder gerne gøre endnu mere og håber på øget efterspørgsel.

På de øvrige områder ønsker de at bidrage i langt højere grad end i dag, hvor efterspørgslen og betalingsviljen er for lille. De ser derfor et stort potentiale i øget samarbejde og mange er klart til at levere på flere krav og ønsker. Særligt på området omkring transformation og bevarelse finder mange virksomhederne det vigtigt at arbejde med nye løsninger.

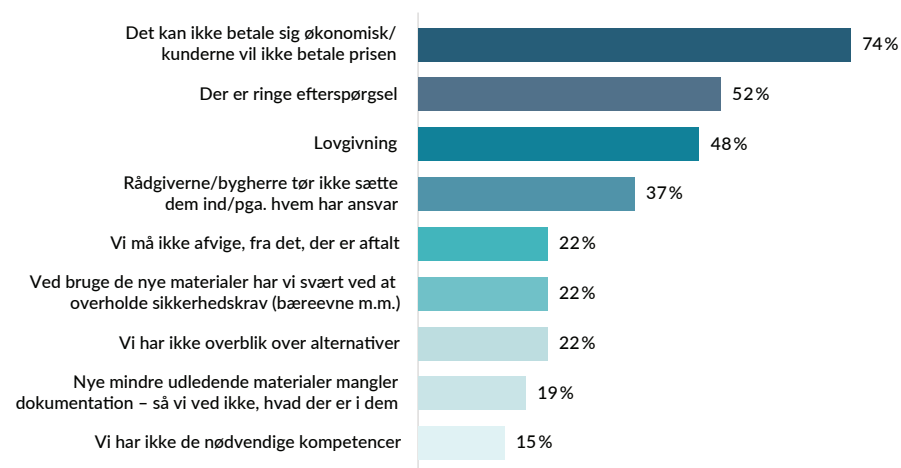
På alle 5 områder ser leverandørerne i værdikædeundersøgelsen, at den samlede branche kan levere stærkere løsninger, særligt hvis der var en betalingsvilje til at teste nye tilgange, og hvis efterspørgslen var større. Her er f.eks. værdikædens bud på, hvad der kunne accelerere en udvikling af CO²-reducerende løsninger.

56%

siger, at der er forskel på de krav private og offentlige kunder stiller

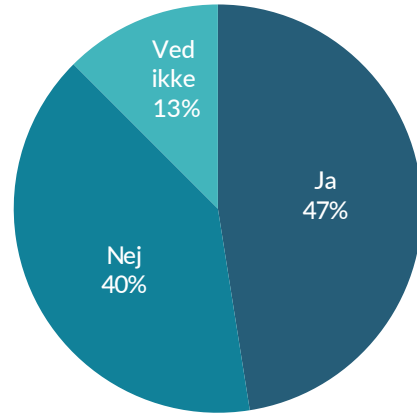
Når det kommer til krav og ønsker om dokumentation, så ser værdikæden et stort potentiale i, at krav og måden krav stilles på er mere ensartet og transparent, og at branchen arbejder sammen om mere prisbillige dokumentationsmetoder.

Hvad er udfordringen med at producere/bruge mindre CO² – udledende materialer (gerne mere end et svar) (Pct.)

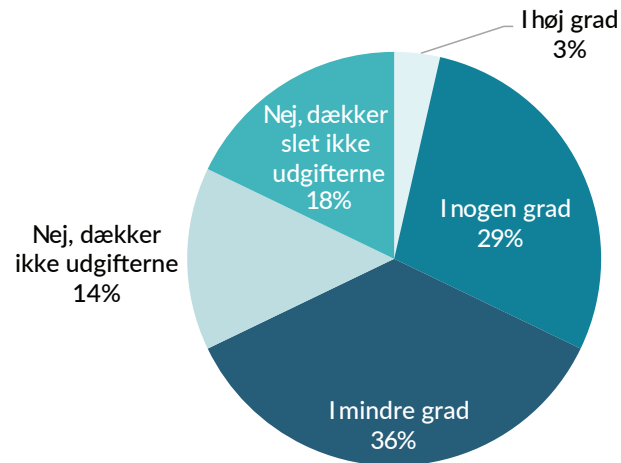


Barrierer

Har I udviklet bæredygtige løsninger/metoder eller lign., I har svært ved at finde købere til? (Pct.)



Føler I, at merarbejdet/udgiften ved arbejdet med bæredygtighed, giver en indtjening fra kunderne, der modsvarer udgiften? (Pct.)



Potentialer

Stort innovationspotentialer:

Næsten halvdelen af de adspurgte 'ligger inde' med nye løsninger, de gerne vil have ud på markedet. De håber, at de sammen med de øvrige aktører kan få lov til at bidrage til mere bæredygtigt byggeri ved at få deres nye produkter og ydelser bragt mere i spil.

Potentiale for større marked:

Flertallet af de adspurgte håber og forventer, at deres arbejde med bæredygtighed på sigt bærer mere frugt.

En afgørende årsag til, at respondenterne i værdikæden trods lav betalingsvilje og manglende efterspørgsel fortsat arbejder med bæredygtighed er, at de gerne vil gøre en forskel og håber, at det giver mere forretning i fremtiden.

Seks anbefalinger

Værdikædeundersøgelsen er kommet frem til seks anbefalinger samt et overblik over, hvilke aktører der særligt bør handle for at få anbefalingerne bragt i spil. Anbefalingerne er en opsummering af de konkrete input, der kom fra 40 virksomheder i værdikæden. Rækkefølgen er betydningsfuld, da de indledende tre anbefalinger er afgørende for, at de øvrige anbefalinger for alvor giver mening.

1 Samarbejde på tværs i hele værdikæden om udvikling, innovation og definition af fælles bæredygtighedsudfordringer

I undersøgelsen får vi indsigt i, hvordan værdikæden oplever samarbejdet i byggeriet mellem de enkelte led. Det karakteristiske er, at de enkelte led primært arbejder sammen med næste led i kæden. F.eks. at materialeproducenterne arbejder sammen med råvareleverandører og byggevaregrossister/byggemarkeder, men de ved ikke alle, hvor deres produkter bliver anvendt, eller hvem slutkunden er. Bygherrerne og rådgiverne arbejder tilsvarende sammen om udvikling af byggeprojekterne, og dermed krav for arbejdet med bæredygtighed på det enkelte projekt.

POTENTIALET

Nytænkning af forretningsmodel med øget dialog og samarbejde mellem flere led i værdikæden om at definere fælles udfordringer og udvikle de innovative og bæredygtige løsninger.

2 Incitamenter til at arbejde mere med bæredygtighed

Via undersøgelsen fik vi indsigt i, at virksomhederne oplever manglende efterspørgsel efter mange typer af nye mere bæredygtige produkter og ydelser, samt hvordan lovkrav både fremmer og spænder ben for væsentlige tiltag.

POTENTIALET

Styringen i byggeriet skal have fokus på, at incitamentsstrukturer understøtter flere effektfulde løsninger. Lovgivning og kommunale regler er også afgørende for at dette lykkes.

3 Betalingsvilje for bæredygtige ydelser

Undersøgelsens virksomheder oplever, at der ikke er tilstrækkelig betalingsvilje for meromkostningerne ved både udviklingsomkostninger, evt. højere produktionsomkostninger og dokumentationsomkostninger for nye produkter og ydelser.

POTENTIALET

Øgede investeringer samt betalingsvilje for meromkostninger i innovative samarbejder og udvikling af produkter i opstartsfasen.



4 Udbud og intelligente krav, der skaber innovation i kæden

Via undersøgelsen så vi, at de dyrere, men mere bæredygtige og langtidsholdbare løsninger ofte, bliver valgt fra i en del byggeprojekter pga. udbudsstruktur og kravspecifikationer. Vi så også gode eksempler på, at flere led i kæden arbejder sammen om innovative nye løsninger og/eller bygger oven på hinandens innovative løsninger.

POTENTIALET

Funktionsudbud med klare mål/KPI'er for bæredygtighed skal sætte fokus på målene på tværs i kæden.

Totaløkonomi i udbud skal understøtte, at der bliver bygget bæredygtige kvalitetsbygninger med lang levetid.

5 Samarbejde om dataløsninger – ensartede kategorier, fælles løsninger

I rapporten så vi, at der er udfordringer i at få og give dokumentationsdata videre, og at nogle blev overvældet af mange forskellige typer af datakrav både hvad angår eget tidsforbrug og prisen på at udarbejde dokumentationen. Dokumentationen af bæredygtighedsarbejder i EPD'er, bygningscertificeringer, klimaregnskaber, CSRD, EU-taksonomi m.m. tager tid og ressourcer.

POTENTIALET

Rapporteringen skal gøres så enkel som mulig. Der er behov for fælles dataunderstøttelse, både i forhold til at have redskaber og information til rådighed.

Samtidig skal der understøttes, at der bliver udviklet mere prisbillige dokumentationsmetoder.

6 Viden og kompetenceudvikling i hele kæden

Via undersøgelsen så vi, at der er behov for både helt nye kompetencer, og at alle, der arbejder i byggeriet i dag skal have en påfyldning af kompetencer for at styrke den nye måde at arbejde på.

POTENTIALET

Alle medarbejdere i byggeriet skal have større viden om bæredygtighed, muligheder i cirkularitet, transformation m.m. og nysgerrighed og dybere forståelse på hvad kæden kan udrette sammen.

Hvem skal handle på de seks potentialer?

Det er afgørende, at branchens handler på de 6 potentialer. Samtidig er det også afgørende at lovgivere, kommuner og offentlige byggemyndigheder støtter op om udviklingen.

Hvem skal handle?	Byggebranchen			Offentlige myndigheder		
	Branchen på tværs	CSRD-virksomheder	Værdikæden	Kommunerne – bygge- og planmyndighed	De offentlige byggemyndigheder	Lovgivere Statslige myndigheder
Samarbejde på tværs i hele værdikæden om udvikling, innovation og definition af fælles bæredygtighedsudfordringer	x	x	x		x	
Incitamenter til at arbejde mere med bæredygtighed	x			x		x
Betalingsvilje for bæredygtige ydelser	x	x				
Udbud og intelligente krav, der skaber innovation i kæden	x	x		x	x	
Samarbejde om dataløsninger – ensartede kategorier, fælles løsninger	x	x	x	x	x	x
Viden og kompetenceudvikling i hele kæden	x	x	x		x	x

Opsamling på begge ESG-undersøgelser

Opsamling

Hvilke fælles barrierer og potentialer peger de to undersøgelser på, og hvordan samarbejder vi som branche om konkrete handlinger

Vi har med de to undersøgelser taget temperaturen på bygge og anlægsbranchens ny virkelighed for samfundsansvar med mange nye lovkrav indenfor bæredygtighed. Den ene undersøgelse har haft fokus på interviews med 21 store virksomheder og organisationer fra hele værdikæden, der er direkte underlagt, eller arbejder med de nye ESG-krav. Den anden undersøgelse har interviewet 40 virksomheder fra alle led i værdikæden, som ikke selv er underlagt ESG-kravene, men som allerede arbejder med bæredygtighed i et vist omfang og kan opleve krav om rapportering på nye måder fra deres kunder.

De to undersøgelser selvstændige resultater er præsenteret i hver sin rapport, men på tværs af de to ser vi nogle tendenser, der supplerer hinanden, som opsummeres her.

Virksomhedernes ESG-rejse

Undersøgelserne har hver for sig forsøgt at beskrive forskellige typer af virksomheder blandt dem, vi har snakket med. I undersøgelsen af de største virksomheder, er de forskellige typer karakteriseret som: De engagerede, De 'lovlydige' og De afventende. I værdikæde-undersøgelsen er de karakteriseret som: Bekymrede tilpassere, I transition, og Bæredygtige firstmovers. Der er nogen overlap mellem de to kategoriseringer, men naturligt nok ikke et fuldstændigt overlap. Kategoriseringen viser dog, at virksomhederne flytter sig i forskellige tempi, og internt i virksomhederne kan medarbejdere også være forskellige steder.

For de store virksomheder gør følgende sig gældende i ESG-arbejdet:

- Der er oprettet bæredygtighedsafdelinger, som med ESG har fået en anden plads i virksomhedens kernefunktioner, særligt med kobling til finans ift. fokus på data.
- Mange fagligheder samarbejder nu internt, men for at få alle med, er der behov for en oversættelse af "ESG-sprog" til konkrete indsatser og handlinger.
- Mange har særligt haft fokus på egen organisering og er først nu ved at se nærmere på ESG-krav og samarbejds muligheder med værdikæden og ude på byggeprojekterne.

For de mindre virksomheder handler arbejdet med bæredygtighed særligt om:

- Flere er på deres egen ESG-rejse, uafhængig af rapporteringskrav fra deres store kunder, fordi de selv ønsker at bidrage til den bæredygtige omstilling i branchen og være klar til at møde fremtidens kundekrav.
- Nogle er frustrerede over manglende efterspørgsel på bæredygtige løsninger, mens andre er bekymrede for en større og uigennemsigtig dokumentationsbyrde.
- De vil gerne involveres i samarbejde på tværs af værdikæden om bæredygtige løsninger.

Samme væsentlige ESG-tematikker

I undersøgelsen af de større virksomheder har vi via interviews og offentliggjorte dobbeltvæsentlighedsanalyser fra udvalgte virksomheder fået indblik i, hvilke ESG-tematikker, de særligt arbejder med. I undersøgelsen af værdikæden har vi spurgt de involverede virksomheder, hvilke tematikker indenfor ESG de har størst fokus på.

På tværs af de to undersøgelser ser vi, at der både hos de store og i værdikæden netop nu er særligt fokus på følgende ESG-tematikker:

- **Egen arbejdsstyrke og i værdikæden:** Fokus på ordentlige løn- og arbejdsforhold.
- **Klima og CO² reduktion:** gennem nye metoder og materialer.
- **Forurening:** Håndtering af affald og kemiske materialer.
- **Cirkulær økonomi:** genbrug og genanvendelse af byggematerialer.

Derudover ser vi både hos de store virksomheder og i værdikæden en stor appetit på at arbejde mere dybdegående med andre områder, blandt andet:

- **Renovering og transformation:** Mindre nedrivning og mere transformation.
- **Biodiversitet:** Fokus på naturbeskyttelse og biodiversitet
- **Sociale aspekter:** Diversitet og inklusion ift. rekruttering og tilknytning af arbejdskraft

Potentialer og barrierer

Bedre samarbejde på tværs af værdikæden for at få løst de store udfordringer

Alle dele af værdikæden efterspørger mere samarbejde, så branchen på tværs bygger bro og finder fælles løsninger. Det kræver en mindre lineær tilgang til projektudvikling og løbende dialog mellem byggeriets aktører. Det vil skabe stor værdi, hvis branchen i fællesskab kan blive enige om fælles formater og data-registreringssystemer, som mindsker omkostninger og gør det smidigere for de enkelte virksomheder i branchen.

Nye kompetencer og fagligheder

Begge undersøgelser peger på, at ESG-kravene kræver nye kompetencer og fagligheder i bygge- og anlægsbranchen. Stort set alle involverede i byggeriet skal have nye kompetencer for at forstå den nye dagsorden og de krav, som ESG sætter på deres arbejde. Branchen må også være åben for at inkludere nye perspektiver ved at invitere nye fagligheder ind i branchen og styrke det tværfaglige samarbejde.

Økonomisk pres – også på bæredygtighed

Generelt peger begge undersøgelser på, at bygge- og anlægsbranchen er en branche med en meget lille økonomisk margin, hvilket på nogle måder også presser implementering af ESG. Alle er enige om, at lige nu har dataindsamling et større fokus end reel transformativ udvikling af sektoren. For de store skyldes dette en enormt pres med at få CSRD indopereret i deres finansielle systemer og for den øvrige værdikæde er opleves presse som en manglende betalingsvilje i forhold til at få nye metoder og løsninger sat i skala.

Der er en tydelig forbindelse mellem de identificerede potentialer og barrierer. Mange af de udfordringer, der hæmmer arbejdet med ESG, kan samtidig ses som områder med stort potentiale, hvis der etableres bedre rammer, samarbejde og incitamenter. Disse overlap understreger vigtigheden af en koordineret indsats, der både reducerer barrierer og udnytter potentialerne for bæredygtig transformation i byggebranchen.

Samarbejde på tværs af værdikæden

- **Potentiale:** Øget dialog og samarbejde mellem flere led i værdikæden kan fremme innovation og udvikling af bæredygtige løsninger.
- **Barriere:** Begrænset samarbejde mellem værdikædens aktører reducerer innovationstempoet og skaber fragmenterede løsninger.

Incitamenter og betalingsvilje

- **Potentiale:** Tydelige incitamentsstrukturer og større betalingsvilje for bæredygtige produkter kan accelerere udviklingen af nye løsninger.
- **Barriere:** Manglende efterspørgsel og betalingsvilje hæmmer virksomhedernes evne til at levere mere bæredygtige løsninger.

Lovkrav og regulering

- **Potentiale:** Lovkrav kan fungere som en driver for bæredygtig udvikling ved at skabe rammer for innovation og samarbejde.
- **Barriere:** Lovkravene kan opleves som utilstrækkelige og skabe usikkerhed, da de ikke altid giver klare retninger eller understøtter alle dele af værdikæden.

Data og dokumentation

- **Potentiale:** Ensartede kategorier og fælles løsninger for data og dokumentation kan reducere kompleksiteten og sikre transparens.
- **Barriere:** Manglende standarder og tunge dokumentationskrav trækker ressourcer og skaber frustration, især for mindre aktører. Den store vægt på kvantificering kan udgøre en risiko for, at innovative løsninger nedprioriteres, hvis de ikke umiddelbart kan måles eller dokumenteres.

Kompetenceudvikling og videndeling

- **Potentiale:** Styrket viden og kompetencer på tværs af branchen kan skabe en fælles forståelse for bæredygtighed og fremme handling og samarbejde.
- **Barriere:** Manglen på kompetencer og uddannelse begrænser virksomhedernes evne til at implementere bæredygtighed effektivt.

Innovation og risiko

- **Potentiale:** Flere af de interviewede virksomheder ligger inde med bæredygtige løsninger, der kan skabe stor værdi, hvis de bringes i spil.
- **Barriere:** En konservativ tilgang og håndtering af risiko udfordrer innovation og gør det svært at teste og implementere nye løsninger.

Hvad kan Byggeriets Samfundsansvar bidrage med?

Byggeriets Samfundsansvar kan spille en central rolle i at hjælpe byggebranchen med at overvinde barrierer og understøtte implementeringen af ESG på tværs af værdikæden ved at bidrage på følgende områder:

Innovation på tværs af værdikæden

- **Testforløb:** om udvikling af nye løsninger til branchen, med særligt fokus på at inddrage alle dele af værdikæden i samarbejder om løsninger og konkrete måder at bygge bro på. Herunder udrukke specifikke programmer, der støtter små og mellemstore virksomheder med kompetenceudvikling inden for ESG.
- **Politikudvikling:** Udarbejde eller dele forslag til fælles politikker og strategier, særligt på S'et i ESG, der kan vedtages på brancheniveau.

Udvikling af fælles værktøjer og standarder

- **Samarbejdsmodeller:** Fremme nye samarbejdsformer, så som tidlig inddragelse af interessenter i byggeprojekter for at sikre integrering af bæredygtighed i alle faser.
- **Branche-specifikke indikatorer:** Identificere relevante KPI'er for byggebranchen, særligt inden for S'et, der letter arbejdet med ESG og harmoniserer rapporteringskrav.
- **Fælles kontrolenhed:** Bidrage til etableringen af en central enhed, der kan sikre overholdelse af sociale og miljømæssige krav på tværs af branchen og reducere byrden for den enkelte virksomhed.

Kommunikation og motivation

- **Oversættelse af ESG til praksis:** Formidle ESG-krav i byggefaglige termer og med menneskelige fortællinger, der er nemme at forstå og forholde sig til for forskellige medarbejdergrupper.
- **Inspirationsmateriale:** Udarbejde case-studier og succesfortællinger om virksomheder, der har opnået resultater med ESG.
- **Kampagner for kulturforandring:** Iværksætte kampagner, der motiverer virksomheder og medarbejdere til at se ESG som en mulighed frem for en byrde.

Sparring og kompetenceudvikling

- **ESG-sparring til medlemmer:** særligt ift. arbejdet med dobbeltvæsentlighedsanalyser - herunder involvering af interessenter og vigtige tematikker i branchen.
- **Erfaringsudveksling:** Facilitere netværksmøder og vidensdelingsarrangementer, hvor aktører kan dele erfaringer med implementering af ESG.
- **Uddannelsesprogrammer:** Tilbyde kurser, webinarer og workshops om ESG-temaer som dobbelt væsentlighedsanalyse, dataindsamling og ledelsessystemer.
- **Interessevaretagelse:** Repræsentere branchens udfordringer og løsninger i dialog med myndigheder og EU for at sikre realistiske lovkrav og rammevilkår.

Ved at tage disse opgaver på sig kan Byggeriets Samfundsansvar hjælpe med at bygge bro mellem virksomhederne, udvikle praktiske løsninger og skabe en fælles retning for bæredygtig omstilling i byggebranchen.

Foreningens bestyrelse

Byggeriets Samfundsansvars arbejde ledes af en bestyrelse, der vælges på foreningens generalforsamling blandt medarbejdere hos medlemmerne. Bestyrelsens medlemmer virker i bestyrelsen for foreningens interesser som helhed, og møder derved ikke med mandater fra bestemte medlemsgrupper. Bestyrelsen skal til en hver tid repræsentere byggeriets værdikæde.

Unge Advisory Board udfordrer byggeriet

Foreningen har også nedsat et Unge Advisory Board, som har til opgave at skubbe til 'business as usual' i bygge- og anlægsbranchen. I Unge Advisory Board sidder en række ildsjæle fra forskellige dele af byggeriets værdikæde, der ønsker at udfordre "plejer" i branchen.

Bestyrelsen består pr. 16. maj 2024 af:

- Thomas Holluf Nielsen, adm. direktør i Domea.dk (forperson)
- Anne Mette Rahbek, udviklingsdirektør i Realdania By & Byg
- Cecilie Schwartz Førby, udbudschef i Odense Kommune
- Hanne Tærsebøl Schmidt, direktør i Metroselskabet
- Henrik Dahl Jeppesen, direktør i PKA Ejendomme
- Martin Skou Heidemann, adm. direktør, Skou Gruppen
- Per Christensen, adm. direktør for WSP
- Vibeke Lydolph Lindblad, CEO og partner i Christensen & Co Arkitekter
- Louise Sjøntoft, HR-direktør i NCC (suppleant)
- Hassan Chaachouh, bæredygtighedsansvarlig og projektleder, Lærernes Pension (suppleant)



Se mere om medlemskab i
Byggeriets Samfundsansvar her



Byggeriets Samfundsansvar er en landsdækkende interesseorganisation, der samler frontløberne på tværs af værdikæden i , bygge- og anlægsbranchen. Sammen med vores godt 125 medlemmer arbejder vi for at omsætte FN's Global Compact, verdensmålene og ESG for bæredygtig udvikling gennem Charter for samfundsansvar, hvor vores medlemmer forpligter sig til at arbejde for ordentlige arbejdsforhold, diversitet og bæredygtige løsninger i branchen.

Finansieret af

